

แนวทางการปฏิบัติงาน
ของ
สำนักงานสหกรณ์จังหวัด
และ
สำนักงานส่งเสริมสหกรณ์ พื้นที่ ๑ และ ๒
กรมส่งเสริมสหกรณ์

เอกสารแนบท้ายคำสั่งกรมส่งเสริมสหกรณ์ ที่ ๑๗/๒๕๕๔
ลงวันที่ ๑๒ มกราคม ๒๕๕๔

คำนำ

ด้วย อ.ก.พ.กระทรวงเกษตรและสหกรณ์ ได้มีการประชุมครั้งที่ ๔/๒๕๕๓ เมื่อวันที่ ๒๓ สิงหาคม ๒๕๕๓ และมีมติอนุมัติการปรับปรุงโครงสร้างการแบ่งงานภายในสำนักงานสหกรณ์จังหวัด และสำนักงานส่งเสริมสหกรณ์ พื้นที่ ๑ และ ๒ ในกรมส่งเสริมสหกรณ์ จาก “หน่วยส่งเสริมและพัฒนาสหกรณ์” เป็น “กลุ่มส่งเสริมสหกรณ์” โดยสามารถแบ่งกลุ่มส่งเสริมสหกรณ์ในสำนักงานสหกรณ์จังหวัด ทั้ง ๗๕ แห่ง ได้จำนวน ๓๑๓ กลุ่ม สำนักงานส่งเสริมสหกรณ์ พื้นที่ ๑ จำนวน ๓ กลุ่ม และสำนักงานส่งเสริมสหกรณ์ พื้นที่ ๒ จำนวน ๔ กลุ่ม รวมจำนวนกลุ่มส่งเสริมสหกรณ์ทั้งสิ้น ๓๒๐ กลุ่ม

ดังนั้น เพื่อให้การปฏิบัติงานของสำนักงานสหกรณ์จังหวัด และสำนักงานส่งเสริมสหกรณ์ พื้นที่ ๑ และ ๒ เป็นไปอย่างถูกต้อง และเป็นไปในทิศทางเดียวกัน กรมส่งเสริมสหกรณ์จึงได้จัดทำแนวทางการปฏิบัติงานของสำนักงานสหกรณ์จังหวัด และสำนักงานส่งเสริมสหกรณ์ พื้นที่ ๑ และ ๒ โดยหวังว่าจะเป็นประโยชน์และเป็นแนวทางในการปฏิบัติงานให้แก่เจ้าหน้าที่ผู้ปฏิบัติ รวมถึงหน่วยงานอื่นและบุคลากรของกรมส่งเสริมสหกรณ์สามารถใช้เป็นแนวทางในการปฏิบัติงานได้

กลุ่มพัฒนาระบบงานและอัตรากำลัง
กองการเจ้าหน้าที่ กรมส่งเสริมสหกรณ์
โทร. ๐ ๒๒๘๒ ๘๘๐๗ , ๐ ๒๖๒๘ ๘๘๐๘
๓๐ ธันวาคม ๒๕๕๓

แนวทางการปฏิบัติงานของสำนักงานสหกรณ์จังหวัด

หน้าที่และความรับผิดชอบ

มีหน้าที่และความรับผิดชอบ

(ก) ดำเนินการตามกฎหมายว่าด้วยสหกรณ์ กฎหมายว่าด้วยการจัดที่ดินเพื่อการครองชีพ และกฎหมายอื่นที่เกี่ยวข้อง

(ข) ส่งเสริมและพัฒนาสหกรณ์ทุกประเภท กลุ่มเกษตรกร และกลุ่มลักษณะอื่น

(ค) ส่งเสริม เผยแพร่ และให้ความรู้เกี่ยวกับอุดมการณ์สหกรณ์ หลักการและวิธีการสหกรณ์ ให้แก่บุคลากรสหกรณ์ กลุ่มเกษตรกร และประชาชนทั่วไป

(ง) ส่งเสริมและพัฒนาธุรกิจของสหกรณ์ กลุ่มเกษตรกร และกลุ่มลักษณะอื่น

(จ) ปฏิบัติงานร่วมกับหรือสนับสนุนการปฏิบัติงานของหน่วยงานอื่นที่เกี่ยวข้องหรือที่ได้รับมอบหมาย

ฝ่ายบริหารทั่วไป

มีหน้าที่และรับผิดชอบเกี่ยวกับการจัดทำและรวบรวมแผนงาน คำขอตั้งงบประมาณ ติดตามเร่งรัดและประเมินผลการปฏิบัติงานตามแผนงานและโครงการต่าง ๆ รวมทั้งรวบรวมสถิติข้อมูลงานด้านสหกรณ์ ปฏิบัติงานด้านการเงิน บัญชี วัสดุ ครุภัณฑ์ งานด้านบริหารงานบุคคล งานติดต่อประสานงาน งานสารบรรณ และงานธุรการทั่วไป ตลอดจนดำเนินงานด้านเผยแพร่และประชาสัมพันธ์ และงานอื่นที่เกี่ยวข้อง หรือตามที่ได้รับมอบหมาย โดยมีรายละเอียดของงานที่ต้องรับผิดชอบ ดังนี้

ก. ปฏิบัติงานด้านธุรการ รับผิดชอบเกี่ยวกับงานสารบรรณทั่วไป เช่น การรับส่งหนังสือราชการ การควบคุมทะเบียนหนังสือเข้าออกสำนักงานสหกรณ์จังหวัด หนังสือเวียน หนังสือราชการลับ คำสั่ง ประกาศของสำนักงานสหกรณ์จังหวัด กำหนดอายุหนังสือราชการ งานเก็บค้นหาเอกสารต่าง ๆ การควบคุมการส่งเอกสารของทางราชการทางไปรษณีย์ การร่าง-โต้ตอบหนังสือ การกลั่นกรองหนังสือราชการให้ถูกต้องตามระเบียบงานสารบรรณ การบันทึกนำเสนอหนังสือต่อผู้บังคับบัญชา การรวบรวมคำสั่งแต่งตั้งคณะกรรมการ อนุกรรมการ คณะทำงานต่าง ๆ ที่สำนักงานสหกรณ์จังหวัดเกี่ยวข้องทั้งหมด จัดบันทึกรายงานการประชุมข้าราชการและลูกจ้างของสำนักงานสหกรณ์จังหวัด ควบคุม ตรวจสอบการลงเวลาปฏิบัติงานและรายงานผลตามงวดที่กรมกำหนดให้รายงาน จัดทำทะเบียนคุมวันลา กิจ ลาป่วย และลาพักผ่อน การจัดผู้อยู่เวรยามประจำสำนักงาน ติดต่อประสานงานกับหน่วยงานต่าง ๆ ในจังหวัด ดำเนินการจัดกิจกรรม ๕ ส. ของหน่วยงาน ดำเนินการตรวจสอบนำเสนอขอทำลายเอกสารราชการที่พ้นระยะการเก็บรักษาตามระเบียบพัสดุ

ข. การปฏิบัติงานด้านบุคคล รับผิดชอบเกี่ยวกับ

๑. ดูแลการบริหารงานบุคคลของสำนักงานสหกรณ์จังหวัด
๒. จัดเก็บ บันทึก ประวัติข้าราชการ (ก.พ.๗) ลูกจ้างประจำ และพนักงานราชการ
๓. รวบรวมการจัดทำประเมินผลการปฏิบัติงานของข้าราชการ
๔. ดำเนินการจัดทำคำสั่งเลื่อนเงินเดือนของข้าราชการ ลูกจ้างประจำ และพนักงาน

ราชการ

๕. ดำเนินการสรรหา คัดเลือกพนักงานราชการของสำนักงาน

๖. ดำเนินการตามกระบวนการทางวินัยแก่ข้าราชการ ลูกจ้างประจำที่กระทำผิด เพื่อให้ผู้บังคับบัญชาพิจารณาลงโทษ

๗. รายงานการปรับคุณวุฒิและการฝึกอบรมของข้าราชการทุกคน รายงานเกี่ยวกับการเปลี่ยนชื่อ สกุล การถึงแก่กรรมของข้าราชการและลูกจ้างประจำทุกคนต่อกรมฯ ประสานงานกับส่วนที่เกี่ยวข้องในการดำเนินการขอรับบำเหน็จ บำนาญ ของข้าราชการหรือลูกจ้างประจำที่เกษียณอายุราชการ ลาออกจากราชการ หรือถึงแก่กรรมในกรณีที่เป็นผู้มีสิทธิได้รับบำเหน็จบำนาญ

ค. การปฏิบัติงานบัญชีและการเงิน รับผิดชอบเกี่ยวกับ

๑. ตรวจสอบเอกสารการเบิกเงินราชการ เพื่อนำเสนอผู้บังคับบัญชานุมัติ
๒. ดำเนินการขอเบิกเงินจากคลัง ทั้งเงินงบประมาณ และเงินนอกงบประมาณจากระบบบริหารการเงินการคลังภาครัฐด้วยระบบอิเล็กทรอนิกส์ (GFMS)
๓. จัดทำทะเบียนคุมเงินงบประมาณและเงินนอกงบประมาณทุกประเภท
๔. จัดทำบัญชีการเงินของสำนักงาน
๕. รับผิดชอบการรับ – จ่ายเงินของหน่วยงาน
๖. จัดเก็บเอกสารการเงิน สมุดบัญชีเงินฝากธนาคารและสมุดเช็คไว้อย่างปลอดภัย
๗. ดำเนินการจ่ายเงินงบประมาณและเงินนอกงบประมาณให้เจ้าหน้าที่หรือผู้มีสิทธิรับเงินโดยการจ่ายตรง หรือจ่ายผ่านส่วนราชการ
๘. ดำเนินการรับและนำส่งเงินงบประมาณ เงินนอกงบประมาณ และเงินรายได้แผ่นดินในระบบ GFMS
๙. ตรวจสอบ แก้ไข ปรับปรุง ข้อมูลในระบบ GFMS ให้ถูกต้องตามหลักการบัญชี
๑๐. จัดทำรายงานการเงินจากระบบ GFMS และการเบิกจ่ายเงินงบประมาณแก่หน่วยงานที่เกี่ยวข้อง

ง. การปฏิบัติงานเกี่ยวกับพัสดุ ครุภัณฑ์ รับผิดชอบเกี่ยวกับ

๑. ควบคุม จัดทำ ทะเบียนพัสดุ ครุภัณฑ์สำนักงานทุกประเภท
๒. ดำเนินการจัดซื้อ-จัดจ้างตามแผนงานที่ได้รับอนุมัติ
๓. ควบคุมการเบิกจ่ายพัสดุสำนักงาน
๔. ควบคุมยานพาหนะ การใช้รถยนต์ราชการ ตลอดจนการซ่อมบำรุงรักษา
๕. จัดทำทะเบียน ควบคุมการใช้น้ำมันเชื้อเพลิงและล้อเลื่อน
๖. ตรวจสอบพัสดุครุภัณฑ์คงเหลือประจำปีและรายงานกรมฯ
๗. จัดการตัดจำหน่ายครุภัณฑ์เสื่อมชำรุดตามระเบียบพัสดุ

จ. การจัดทำแผนงานและงบประมาณ รับผิดชอบเกี่ยวกับ

๑. รวบรวมข้อมูล ประสานงานเพื่อการจัดทำแผนงานและค่าของงบประมาณประจำปี รวมทั้งการปรับเปลี่ยนแผนงานประจำปีของสำนักงานสหกรณ์จังหวัด

๒. จัดทำฐานข้อมูลที่เกี่ยวข้องกับการจัดทำแผนปฏิบัติงานและการจัดสรรงบประมาณ เช่น ทะเบียนครุภัณฑ์ยานพาหนะ ทะเบียนอุปกรณ์การตลาดและสิ่งก่อสร้าง เป็นต้น

๓. พิจารณาเสนอหลักเกณฑ์ในการจัดสรรและบริหารงบประมาณ เพื่อให้การบริหารงบประมาณเป็นไปได้อย่างมีประสิทธิภาพ และมีประสิทธิผล

๔. วิเคราะห์ จัดสรร แผนปฏิบัติงาน และงบประมาณ เสนอสหกรณ์จังหวัดเพื่อพิจารณาจัดสรรให้หน่วยงานในสังกัด

๕. กำกับ และแนะนำการใช้จ่ายงบประมาณให้เป็นไปตามแผนปฏิบัติงานประจำปี

๖. ประสานแผนปฏิบัติงานร่วมกับหน่วยงานอื่นที่เกี่ยวข้อง

๗. ปรับปรุงแผนงาน รายงานขอเงินงบประมาณเพิ่มเติม

๘. ประสานแผนการปฏิบัติงานร่วมกับหน่วยงานที่เกี่ยวข้อง

ฉ. การติดตามและประเมินผล รับผิดชอบเกี่ยวกับ

๑. สร้างระบบติดตามและประเมินผลของสำนักงานสหกรณ์จังหวัดให้สอดคล้องกับระบบการติดตามและประเมินผลของกรมส่งเสริมสหกรณ์

๒. ติดตาม เร่งรัด และประเมินผลการทำงานตามแผนงานและโครงการต่าง ๆ

๓. รวบรวมสถิติข้อมูลด้านสหกรณ์

๔. ตรวจสอบ ประเมินผลการดำเนินงานตามแผนงานที่กำหนด

๕. สรุปผลนำเสนอสหกรณ์จังหวัดเพื่อพัฒนาปรับปรุง แก้ไข พร้อมกำชับการปฏิบัติงานให้เกิดประสิทธิภาพ

๖. จัดทำรายงานผลการปฏิบัติงานความก้าวหน้าผลการปฏิบัติงานโครงการต่าง ๆ แก่กรม และหน่วยงานที่เกี่ยวข้อง

ข. ดำเนินการด้านเผยแพร่และประชาสัมพันธ์งานด้านส่งเสริมและพัฒนาสหกรณ์ของสำนักงานสหกรณ์จังหวัด

ข. ปฏิบัติงานร่วมกับหรือสนับสนุนการปฏิบัติงานของหน่วยงานอื่นที่เกี่ยวข้องหรือที่ได้รับมอบหมาย

กลุ่มจัดตั้งและส่งเสริมสหกรณ์

มีหน้าที่และรับผิดชอบเกี่ยวกับงานจัดตั้งและส่งเสริมสหกรณ์ต่าง ๆ ดังนี้

๑. เผยแพร่ และให้ความรู้ความเข้าใจในระบบสหกรณ์ว่าด้วยเรื่องอุดมการณ์ หลักการ และวิธีการสหกรณ์ให้แก่บุคลากรสหกรณ์ กลุ่มเกษตรกร และประชาชนทั่วไป

๒. ศึกษา วิเคราะห์ข้อมูลต่าง ๆ ที่เกี่ยวข้องกับการจัดตั้งสหกรณ์ เพื่อให้คำแนะนำแก่คณะผู้จัดตั้งเกี่ยวกับการขอจดทะเบียนจัดตั้งเป็นสหกรณ์ ตรวจสอบและเสนอความเห็น และให้คำปรึกษาในด้านการกำหนดข้อบังคับสหกรณ์ ศึกษา วิเคราะห์ คำขอจัดตั้งสหกรณ์ของผู้ที่ประสงค์ขอจัดตั้งเพื่อให้เป็นไปตามหลักการสหกรณ์ ศึกษา วิเคราะห์ ถึงความเป็นไปได้ของการจัดตั้งสหกรณ์ และ

ผลกระทบที่จะเกิดขึ้น โดยเป็นเจ้าภาพหลักประสานกับทุกกลุ่ม ฝ่ายในการจัดตั้งสหกรณ์ ซึ่งการดำเนินการดังกล่าวนี้ให้รวมถึงการควบสหกรณ์ การแยกสหกรณ์ การจัดตั้งชุมชนสหกรณ์ และการเลิกสหกรณ์ด้วย ทั้งนี้ให้รวมถึงการจัดตั้งกลุ่มเกษตรกร กลุ่มสตรีสหกรณ์ กลุ่มเยาวชนสหกรณ์ กลุ่มอาชีพ และกลุ่มลักษณะอื่น ต้องทำการวิเคราะห์ข้อมูลต่าง ๆ เช่นเดียวกัน เช่น ข้อมูลเกี่ยวกับรายได้ ค่าใช้จ่าย และข้อมูลด้านอื่น ๆ ของบุคคลที่ประสงค์จะขอจัดตั้งนั้น ต้องปฏิบัติงานร่วมกับกลุ่มส่งเสริมสหกรณ์ในพื้นที่

๓. ศึกษา วิเคราะห์ข้อมูลต่าง ๆ ที่เกี่ยวข้อง กับสหกรณ์ กลุ่มเกษตรกร กลุ่มสตรีสหกรณ์ กลุ่มเยาวชนสหกรณ์ กลุ่มอาชีพ และกลุ่มลักษณะอื่น ๆ ว่าเมื่อมีการจัดตั้งกลุ่มขึ้นมาแล้วสามารถดำเนินการบริหารกลุ่มไปได้ด้วยดีเพียงใด เพราะกลุ่มที่ตั้งขึ้นมาจะต้องมีการดำเนินงานอย่างต่อเนื่อง เพื่อก่อให้เกิดประโยชน์ทั้งทางด้านเศรษฐกิจและสังคม ฉะนั้น จะต้องทำการศึกษา วิเคราะห์ กำหนดแนวทางเพื่อให้กลุ่มที่จัดตั้งขึ้นมาใช้เป็นแนวทางในการปฏิบัติ ตลอดจนติดตามผลการดำเนินงาน ภายหลังการตั้ง รวมทั้งเป็นเจ้าภาพหลักในการส่งเสริมสหกรณ์ กลุ่มเกษตรกร หรือกลุ่มอื่น ๆ ให้ได้มาตรฐานหรือระดับขั้นตามที่กรมกำหนด

๔. ศึกษา วิเคราะห์ ข้อมูลของสหกรณ์ กลุ่มเกษตรกร กลุ่มสตรีสหกรณ์ กลุ่มเยาวชนสหกรณ์ กลุ่มอาชีพ และกลุ่มลักษณะอื่น ที่จัดตั้งขึ้นมาว่ามีปัญหาในการดำเนินงานอย่างไร และหากพบปัญหาจะต้องร่วมกับกลุ่มส่งเสริมสหกรณ์ในพื้นที่เข้าไปทำการช่วยเหลือหรือประสานงานกับหน่วยงานที่เกี่ยวข้องเพื่อให้ความช่วยเหลือ เช่น ในกรณีที่สหกรณ์หรือกลุ่มเกษตรกร มีปัญหาในด้านการตลาดก็ต้องประสานงานกับกลุ่มส่งเสริมและพัฒนาธุรกิจสหกรณ์ให้เข้าไปทำการช่วยเหลือหรือถ้ากรณีมีปัญหาเกี่ยวกับการบริหารการจัดการก็ต้องประสานงานกับกลุ่มส่งเสริมและพัฒนากิจการสหกรณ์ให้เข้าไปทำการช่วยเหลือ หรือประสานกับหน่วยงานอื่นที่เกี่ยวข้อง เป็นต้น

๕. ศึกษา วิเคราะห์ ข้อมูลต่าง ๆ รวมทั้งประสานงานกับส่วนที่เกี่ยวข้องกับการดำเนินงานโครงการอันเนื่องมาจากพระราชดำริและโครงการอื่น ๆ

๖. ให้คำปรึกษา แนะนำในการแก้ไขปัญหาด้านการจัดตั้งและการส่งเสริมให้แก่กลุ่มส่งเสริมสหกรณ์ จากการที่กลุ่มจัดตั้งและส่งเสริมสหกรณ์ได้ทำการวิเคราะห์ถึงความเป็นไปได้ต่าง ๆ และประสานงานกับกลุ่มส่งเสริมสหกรณ์ในพื้นที่อย่างใกล้ชิด ซึ่งในระหว่างดำเนินการจัดตั้งนั้น ถ้ามีปัญหาในการดำเนินงานเกิดขึ้น หรือเมื่อจัดตั้งแล้วและมีปัญหาเกี่ยวกับการส่งเสริม กลุ่มจัดตั้งและส่งเสริมสหกรณ์จะต้องให้คำปรึกษา แนะนำในการแก้ปัญหาเหล่านั้นกับกลุ่มส่งเสริมสหกรณ์

๗. ให้คำปรึกษา แนะนำแก่สหกรณ์ พร้อมกับติดตามการดำเนินงานของสหกรณ์ให้เป็นไปตามกฎหมายว่าด้วยสหกรณ์ ข้อบังคับ ระเบียบ คำสั่งและกฎหมายอื่นที่เกี่ยวข้อง เสนอแต่งตั้งผู้ตรวจการสหกรณ์ เพื่อทำหน้าที่ตรวจสอบกิจการและภาวะการเงินของสหกรณ์ รวบรวม ประเมินผลการรายงานของผู้ตรวจการสหกรณ์ เสนอร่องนายทะเบียนสหกรณ์ วินิจฉัยสั่งการให้สหกรณ์แก้ไขข้อบกพร่องตามที่ผู้ตรวจการสหกรณ์หรือผู้ตรวจสอบบัญชีตรวจพบภายในเวลาที่กำหนด ติดตามตรวจสอบ ความก้าวหน้าในการแก้ไขข้อบกพร่องในสหกรณ์ ให้คำปรึกษาแนะนำแก่ข้าราชการในกลุ่มส่งเสริมสหกรณ์ เพื่อการแก้ไขปัญหา และการรายงานในระดับจังหวัดกับกรมฯ ประสานกับกลุ่มในจังหวัดในแต่ละกรณี และสำนักจัดตั้งและส่งเสริมสหกรณ์ในส่วนกลาง เพื่อช่วยแก้ไขปัญหา ซึ่งการ

ดำเนินการดังกล่าวให้รวมถึงกลุ่มเกษตรกรด้วย สำหรับการแต่งตั้งผู้ตรวจการสหกรณ์นั้นเนื่องจากกรมได้กำหนดบทบาทให้ข้าราชการที่สังกัดกลุ่มส่งเสริมสหกรณ์เป็นทั้งผู้ส่งเสริมและผู้ตรวจการสหกรณ์ ดังนั้น การตั้งผู้ตรวจการสหกรณ์จึงแต่งตั้งจากข้าราชการที่สังกัดกลุ่มส่งเสริมสหกรณ์ในแต่ละกลุ่มที่มีคุณสมบัติตามที่กำหนดเป็นผู้ตรวจการสหกรณ์ แต่ต้องเป็นสหกรณ์ที่ข้าราชการผู้นั้นไม่ได้ทำหน้าที่ส่งเสริม เว้นแต่กลุ่มส่งเสริมสหกรณ์นั้น ๆ มีข้าราชการเพียงคนเดียว หากสหกรณ์ที่อยู่ในความส่งเสริมของกลุ่มส่งเสริมสหกรณ์ใดมีปัญหาหรือเป็นสหกรณ์ที่มีขนาดใหญ่ให้ตั้งเป็นคณะผู้ตรวจการสหกรณ์ก็ได้ แต่ถ้าสหกรณ์ที่อยู่ในความส่งเสริมของกลุ่มส่งเสริมสหกรณ์ใดมีปัญหาเกินกว่าที่จะแก้ไขได้ในระดับจังหวัดก็ให้รายงานผู้ตรวจราชการกรมเพื่อพิจารณา

๘. ติดตาม ประเมินผล รายงานผลงานและโครงการในหน้าที่ความรับผิดชอบของกลุ่มให้กับหน่วยงานที่เกี่ยวข้อง

๙. สนับสนุนการปฏิบัติงานของกลุ่มส่งเสริมสหกรณ์ในการกำหนดแนวทางการพัฒนาสหกรณ์/กลุ่มเกษตรกร โดยวิเคราะห์ความต้องการ สภาพปัญหา แยกแยะและจัดกลุ่มของความต้องการให้ชัดเจน รวมถึงพิจารณาแผนงาน โครงการตามแผนปฏิบัติงานประจำปีของกรม จังหวัด เพื่อเป็นข้อมูลให้กลุ่มส่งเสริมสหกรณ์นำไปร่วมประชุมเสวนากับคณะกรรมการ ฝ่ายจัดการ และสมาชิกสหกรณ์

๑๐. ในกรณีที่มีนิคมสหกรณ์อยู่ในจังหวัดให้สนับสนุนการปฏิบัติการสำรวจทำแผนที่ในสนาม ได้แก่ การสำรวจสภาพภูมิประเทศเพื่อทำโครงการทางช่างขั้นต้น การสำรวจรอบ-กันเขต วงรอบ-ระดับ รายแปลง แบ่งแปลงผังบริเวณ การสำรวจอุทกวิทยา เป็นต้น และแก้ไขกรณีพิพาทเกี่ยวกับการถือครองกรรมสิทธิ์ในที่ดินในนิคมสหกรณ์

๑๑. ปฏิบัติงานร่วมกับหรือสนับสนุนการปฏิบัติงานของหน่วยงานอื่นที่เกี่ยวข้องหรือที่ได้รับมอบหมาย

กลุ่มส่งเสริมและพัฒนาธุรกิจสหกรณ์

มีหน้าที่และรับผิดชอบเกี่ยวกับงานส่งเสริมสหกรณ์และพัฒนาธุรกิจของสหกรณ์และกลุ่มต่าง ๆ โดยเป็นการศึกษา วิเคราะห์ และกำหนดแนวทางการปฏิบัติงาน ดังนี้

๑. เผยแพร่ และให้ความรู้ความเข้าใจในระบบสหกรณ์ว่าด้วยเรื่องอุดมการณ์ หลักการ และวิธีการสหกรณ์ให้แก่บุคลากรสหกรณ์ กลุ่มเกษตรกร และประชาชนทั่วไป

๒. ศึกษา วิเคราะห์ ให้คำปรึกษา แนะนำเกี่ยวกับการพัฒนาศักยภาพการผลิตในระดับธุรกิจให้มีคุณภาพและได้มาตรฐานตรงตามความต้องการของตลาด และส่งเสริมการตลาดแก่สหกรณ์ กลุ่มเกษตรกร กลุ่มสตรีสหกรณ์ กลุ่มเยาวชนสหกรณ์ กลุ่มอาชีพ และกลุ่มลักษณะอื่น ที่จัดตั้งขึ้นมาให้มีการดำเนินการทางด้านธุรกิจอย่างต่อเนื่อง และเกิดประโยชน์ต่อกลุ่มและสมาชิกของกลุ่ม โดยในการดำเนินธุรกิจหรือดำเนินการใด ๆ ของกลุ่มนั้น ถ้ามีผลผลิตหรือผลิตภัณฑ์ต่าง ๆ เกิดขึ้น จะต้องมีการส่งเสริมและสนับสนุนด้านการตลาดด้วย

๓. ศึกษา วิเคราะห์ ส่งเสริมและพัฒนาสินค้า การบรรจุภัณฑ์และรูปแบบการจัดการ เพื่อให้ได้คุณภาพตามเกณฑ์มาตรฐานที่กำหนดเป็นการเพิ่มพูนมูลค่าสินค้า เพราะสินค้าหรือผลิตภัณฑ์ใด ๆ ที่สหกรณ์ กลุ่มเกษตรกร กลุ่มสตรีสหกรณ์ กลุ่มเยาวชนสหกรณ์ กลุ่มอาชีพ และกลุ่มลักษณะอื่นผลิตขึ้นมา นอกจากจะต้องมีตลาดรองรับแล้ว ปัจจัยสำคัญอีกประการหนึ่งคือรูปแบบการบรรจุผลิตภัณฑ์หรือหีบห่อก็มีความสำคัญเช่นกัน เพราะถ้าผลิตภัณฑ์มีรูปแบบการบรรจุที่สวยงามย่อมเป็นที่ต้องการของตลาด จึงเป็นการเพิ่มมูลค่าสินค้าให้สูงขึ้น

๔. ศึกษา วิเคราะห์ ข้อมูลด้านการตลาดและส่งเสริมการเชื่อมโยงธุรกิจการตลาดของสหกรณ์ กลุ่มเกษตรกร กลุ่มสตรีสหกรณ์ กลุ่มเยาวชนสหกรณ์ กลุ่มอาชีพ และกลุ่มลักษณะอื่น รวมทั้งหาช่องทางตลาดทั้งในประเทศและต่างประเทศ โดยทำการรวบรวม สำรวจ วิเคราะห์ข้อมูลข่าวสารด้านการตลาดและธุรกิจของสหกรณ์ และกลุ่มต่าง ๆ รวมทั้งดำเนินการสำรวจปริมาณและวางแผนการผลิตของสมาชิกและความต้องการของตลาดเพื่อให้ปริมาณการผลิตสอดคล้องกับความต้องการของตลาด ติดตามข้อมูลข่าวสารที่เกี่ยวข้องกับการตลาดและธุรกิจ เพื่อจะได้แจ้งให้หน่วยงานที่เกี่ยวข้องทราบและใช้ประกอบในการวางแผนการดำเนินธุรกิจของสหกรณ์และกลุ่มต่าง ๆ ตลอดจนประสานงานกับหน่วยงานต่าง ๆ เพื่อให้มีการประชาสัมพันธ์ การกระจายข่าวตามท้องถิ่นเพื่อให้ข้อมูลข่าวสารได้รับรู้กันโดยทั่วไป

๕. ส่งเสริมการสร้างเครือข่ายและเชื่อมโยงธุรกิจระหว่างสหกรณ์กับสหกรณ์ สหกรณ์กับกลุ่มต่าง ๆ หรือสหกรณ์กับบุคคลภายนอกทั้งในประเทศและต่างประเทศ รวมทั้งการเผยแพร่ประชาสัมพันธ์การเชื่อมโยงเครือข่ายดังกล่าวให้ทราบโดยทั่วถึงกัน

๖. ประสานงานให้ความช่วยเหลือในการดูแลรักษาและการพัฒนาเทคโนโลยีการผลิต โดยประสานงานกับหน่วยงานที่เกี่ยวข้องที่รับผิดชอบดูแล รักษา ซ่อมแซมเทคโนโลยีการผลิตของสหกรณ์หรือกลุ่มต่าง ๆ ตลอดจนสนับสนุนให้มีการพัฒนาเทคโนโลยีการผลิตอย่างต่อเนื่อง

๗. ให้คำปรึกษา แนะนำในการแก้ไขปัญหาด้านพัฒนาธุรกิจแก่กลุ่มส่งเสริมสหกรณ์ เพื่อให้นำไปกำหนดแนวทางแก้ไขปัญหาเกี่ยวกับการดำเนินธุรกิจของสหกรณ์และกลุ่มต่าง ๆ ที่อยู่ในความรับผิดชอบ

๘. ติดตาม ประเมินผล รายงานผลงานและโครงการในหน้าที่ความรับผิดชอบของกลุ่มให้กับหน่วยงานที่เกี่ยวข้อง

๙. สนับสนุนการปฏิบัติงานของกลุ่มส่งเสริมสหกรณ์ในการกำหนดแนวทางการพัฒนาสหกรณ์/กลุ่มเกษตรกร โดยวิเคราะห์ความต้องการ สภาพปัญหา แยกแยะและจัดกลุ่มของความต้องการให้ชัดเจน รวมถึงพิจารณาแผนงาน โครงการตามแผนปฏิบัติงานประจำปีของกรม จังหวัด เพื่อเป็นข้อมูลให้กลุ่มส่งเสริมสหกรณ์นำไปร่วมประชุมเสวนากับคณะกรรมการ ฝ่ายจัดการ และสมาชิกสหกรณ์

๑๐. ปฏิบัติงานร่วมกับหรือสนับสนุนการปฏิบัติงานของหน่วยงานอื่นที่เกี่ยวข้องหรือที่ได้รับมอบหมาย

กลุ่มส่งเสริมและพัฒนาการบริหารจัดการสหกรณ์

มีหน้าที่และรับผิดชอบเกี่ยวกับงานส่งเสริมและพัฒนาการบริหารจัดการสหกรณ์ และกลุ่มต่าง ๆ โดยเป็นการศึกษา วิเคราะห์ และกำหนดแนวทางการปฏิบัติงาน ดังนี้

๑. เผยแพร่ และให้ความรู้ความเข้าใจในระบบสหกรณ์ว่าด้วยเรื่องอุดมการณ์ หลักการ และวิธีการสหกรณ์ให้แก่บุคลากรสหกรณ์ กลุ่มเกษตรกร และประชาชนทั่วไป

๒. ศึกษา วิเคราะห์ ให้คำแนะนำเกี่ยวกับโครงสร้างการจัดระบบงาน การบริหารงาน บุคคล การบริหารการจัดการ และการควบคุมภายในเพื่อพัฒนาให้สหกรณ์ กลุ่มเกษตรกร กลุ่มสตรีสหกรณ์ กลุ่มเยาวชนสหกรณ์ กลุ่มอาชีพ และกลุ่มอื่นๆ ให้ความเข้มแข็ง โดยการแนะนำช่วยเหลือด้านการวางแผน จัดทำแผนกลยุทธ์ จัดทำโครงการ วิเคราะห์โครงการ และกิจกรรมต่าง ๆ ที่เกี่ยวข้องกับการดำเนินธุรกิจ รวมทั้งให้คำแนะนำในการวางแผนด้านบุคคลแก่สหกรณ์และกลุ่มต่าง ๆ เพื่อให้เหมาะสมกับขนาดโครงสร้าง ปริมาณธุรกิจ ระบบงาน และระบบการควบคุมภายในของสหกรณ์และกลุ่มต่าง ๆ เหล่านี้ด้วย เพื่อให้การบริหารงานเกิดประสิทธิภาพและประสิทธิผล

๓. ศึกษา วิเคราะห์ และเสนอแนะเกี่ยวกับความเป็นไปได้ของโครงการ การจัดหา การลงทุน การบริหารเงินทุน และการประกอบธุรกิจของสหกรณ์ กลุ่มเกษตรกร กลุ่มสตรีสหกรณ์ กลุ่มเยาวชนสหกรณ์ กลุ่มอาชีพ และกลุ่มอื่น ๆ โดยจะต้องทำการวิเคราะห์ถึงความเป็นไปได้ของโครงการที่สหกรณ์และกลุ่มเสนอว่ามีความเป็นไปได้มากน้อยแค่ไหนอย่างไร ซึ่งเป็นการพิจารณาถึงองค์ประกอบที่เกี่ยวข้องกับการลงทุน การจัดหาแหล่งเงินทุนรวมทั้งเสนอแนะแนวทางการบริหารเงินทุนให้เกิดประโยชน์สูงสุด และคุ้มค่ากับการลงทุน

๔. ประสานงานกับกลุ่มส่งเสริมสหกรณ์เพื่อติดตามประเมินผลการให้สินเชื่อ และเงินทุนที่สหกรณ์ กลุ่มเกษตรกร กลุ่มสตรีสหกรณ์ กลุ่มเยาวชนสหกรณ์ กลุ่มอาชีพ และกลุ่มอื่น ๆ ได้รับจากกรมส่งเสริมสหกรณ์ พร้อมทั้งเร่งรัดการส่งชำระหนี้ เดือนหนี้ที่จะถึงกำหนดชำระ

๕. ให้คำปรึกษา แนะนำ ในการแก้ไขปัญหาด้านการบริหารจัดการแก่กลุ่มส่งเสริมสหกรณ์

๖. ติดตาม ประเมินผล รายงานผลงานและโครงการในหน้าที่ความรับผิดชอบของกลุ่มให้กับหน่วยงานที่เกี่ยวข้อง

๗. สนับสนุนการปฏิบัติงานของกลุ่มส่งเสริมสหกรณ์ในการกำหนดแนวทางการพัฒนาสหกรณ์/กลุ่มเกษตรกร โดยวิเคราะห์ความต้องการ สภาพปัญหา แยกแยะและจัดกลุ่มของความต้องการให้ชัดเจน รวมถึงพิจารณาแผนงาน โครงการตามแผนปฏิบัติงานประจำปีของกรม จังหวัด เพื่อเป็นข้อมูลให้กลุ่มส่งเสริมสหกรณ์นำไปร่วมประชุมเสวนากับคณะกรรมการ ฝ่ายจัดการ และสมาชิกสหกรณ์

๘. ปฏิบัติงานร่วมกับหรือสนับสนุนการปฏิบัติงานของหน่วยงานอื่นที่เกี่ยวข้องหรือที่ได้รับมอบหมาย

กลุ่มส่งเสริมสหกรณ์

บทบาทหน้าที่และความรับผิดชอบ

๑. ดำเนินการให้เป็นไปตามกฎหมายว่าด้วยสหกรณ์ กฎหมายว่าด้วยกลุ่มเกษตรกรและกฎหมายอื่นที่เกี่ยวข้องในเขตพื้นที่อำเภอที่รับผิดชอบ

๒. ส่งเสริมและพัฒนาการบริหารงานสหกรณ์ทุกประเภท และกลุ่มเกษตรกร ในเขตพื้นที่อำเภอที่รับผิดชอบ

๓. ส่งเสริมและพัฒนาธุรกิจของสหกรณ์ทุกประเภท และกลุ่มเกษตรกร ในเขตพื้นที่อำเภอที่รับผิดชอบ

๔. เผยแพร่และให้ความรู้ ความเข้าใจเกี่ยวกับระบบสหกรณ์ อุดมการณ์ หลักการ และวิธีการสหกรณ์ ให้แก่บุคลากรสหกรณ์ กลุ่มเกษตรกรและประชาชนทั่วไปในเขตพื้นที่อำเภอที่รับผิดชอบ

๕. ปฏิบัติงานร่วมกับหรือสนับสนุนการปฏิบัติงานของหน่วยงานอื่นที่เกี่ยวข้องหรือที่ได้รับมอบหมาย

แนวทางปฏิบัติงาน

กลุ่มส่งเสริมสหกรณ์ปฏิบัติงานตามบทบาทหน้าที่ และความรับผิดชอบ โดยสรุปแนวทางปฏิบัติงาน ดังนี้

๑. เผยแพร่ และให้ความรู้ความเข้าใจในระบบสหกรณ์ว่าด้วยเรื่องอุดมการณ์ หลักการ และวิธีการสหกรณ์ให้แก่บุคลากรสหกรณ์ กลุ่มเกษตรกร และประชาชนทั่วไป

๒. ให้คำปรึกษา แนะนำ ให้สหกรณ์ กลุ่มเกษตรกรปฏิบัติตามกฎหมายว่าด้วยสหกรณ์ และกฎหมายอื่นที่เกี่ยวข้อง

๓. ให้การส่งเสริม ช่วยเหลือ สนับสนุน แนะนำ การดำเนินการเกี่ยวกับการจัดตั้งสหกรณ์ กลุ่มเกษตรกร ให้ดำเนินงานได้ภายหลังการจัดตั้ง รวมถึงการส่งเสริม ช่วยเหลือ สนับสนุน แนะนำในการควบสหกรณ์ การแยกสหกรณ์ และการเลิกสหกรณ์

๔. ส่งเสริมและพัฒนาสหกรณ์ กลุ่มเกษตรกร กลุ่มสตรีสหกรณ์ กลุ่มเยาวชนสหกรณ์ กลุ่มอาชีพ และกลุ่มลักษณะอื่น ๆ ในการดำเนินการตามแนวทางเศรษฐกิจพอเพียง เพื่อให้องค์กรเข้มแข็งพึ่งตนเองได้และเป็นที่ยอมรับของมวลสมาชิกได้อย่างแท้จริง

๕. ส่งเสริม แนะนำ เร่งรัด การดำเนินงานของสหกรณ์ กลุ่มเกษตรกร ให้เป็นไปตามกฎหมาย ข้อบังคับ ระเบียบ ข้อกำหนดต่าง ๆ คำสั่งนายทะเบียนสหกรณ์ นโยบาย มติที่ประชุมใหญ่ และมติที่ประชุมคณะกรรมการ รวมทั้งการแนะนำส่งเสริมให้กรรมการกำกับดูแลการปฏิบัติงานของฝ่ายจัดการให้เป็นไปตามกฎหมาย ข้อบังคับ ระเบียบ มติที่ประชุมใหญ่ หรือมติที่ประชุมคณะกรรมการ โดยมีแนวทางการปฏิบัติงาน เช่น แนะนำให้สหกรณ์ กลุ่มเกษตรกรส่งสำเนารายงานการประชุมใหญ่ หรือรายงานการประชุมคณะกรรมการให้กลุ่มส่งเสริมสหกรณ์ทราบ เป็นต้น

๖. ส่งเสริม แนะนำ การปฏิบัติงาน การบริหารงาน การเงินและการบัญชีแก่สหกรณ์ กลุ่มเกษตรกร เพื่อให้ปฏิบัติงานได้ถูกต้อง เป็นการป้องปรามและป้องกันการทุจริตที่อาจเกิดขึ้น เช่น แนะนำให้สหกรณ์บันทึกรายการในบัญชีเอกสารทางการเงินให้ถูกต้องครบถ้วน และเป็นปัจจุบัน การสอบ

ทานหนี้สิน การสอบทานหุ้น และเงินฝากของสมาชิกอย่างน้อยปีละ ๑ ครั้ง รวมทั้ง การแนะนำให้ กรรมการสหกรณ์ได้ตรวจนับเงินสดอย่างสม่ำเสมอ เป็นต้น

๗. ให้คำปรึกษา แนะนำ ติดตาม การดำเนินการแก้ไขปัญหาการทุจริต ข้อบกพร่องของ สหกรณ์ กลุ่มเกษตรกร ตามที่รองนายทะเบียนสหกรณ์วินิจฉัย สั่งการ

๘. ปฏิบัติงานร่วมวางแผน ร่วมคิดกับสหกรณ์ กลุ่มเกษตรกร ในการกำหนดแนวทางการ พัฒนาร่วมกัน ตามขั้นตอนดังนี้

๑) จัดให้มีการประชุมเสวนากับสมาชิกสหกรณ์ กลุ่มเกษตรกร คณะกรรมการ และ ฝ่ายจัดการ เพื่อค้นหาความต้องการ สภาพปัญหาของสหกรณ์ กลุ่มเกษตรกรในปัจจุบัน

๒) วิเคราะห์ความต้องการ สภาพปัญหา แยกแยะและจัดกลุ่มของความต้องการ สภาพปัญหาให้ชัดเจน โดยดำเนินการร่วมกับกลุ่มงานทางวิชาการของสำนักงานสหกรณ์จังหวัดตาม ภารกิจที่เกี่ยวข้องของแต่ละกลุ่มงาน เพื่อกำหนดแนวทางในการส่งเสริมงานสหกรณ์โดยใช้ข้อมูลจาก แหล่งอื่น ๆ ประกอบการพิจารณาด้วย เช่น รายงานผู้สอบบัญชี รายงานการตรวจการ แผนกลยุทธ์ รายงานการประชุมใหญ่ และแฟ้ม ๑๙ รายการของสหกรณ์ เป็นต้น

๓) นำแนวทางในการส่งเสริมงานสหกรณ์ที่ได้จากการวิเคราะห์ในข้อ ๒) เข้าร่วม เสวนากับคณะกรรมการ หรือฝ่ายจัดการ เพื่อกำหนดแนวทางในการพัฒนาสหกรณ์ กลุ่มเกษตรกร หรือ เพื่อจัดทำแผนปฏิบัติงานสหกรณ์ กลุ่มเกษตรกร ประจำปี (Bottom up)

๔) ปฏิบัติงานร่วมกับกลุ่มงานทางวิชาการของสำนักงานสหกรณ์จังหวัดในการ พิจารณาแผนงาน/โครงการตามแผนปฏิบัติงานประจำปีของกรม จังหวัด เพื่อนำข้อมูลที่เกี่ยวข้องให้ สหกรณ์ใช้ประกอบในการจัดทำแผนปฏิบัติงานประจำปีของสหกรณ์ (top Down)

๕) นำแนวทางการปฏิบัติในข้อ ๓) และ ๔) เพื่อจัดทำแผนปฏิบัติการ (Action Plan) ของกลุ่มส่งเสริมสหกรณ์ให้สอดคล้องกับนโยบาย ภารกิจของกรม จังหวัด รวมทั้งสนองความต้องการ ของสหกรณ์ กลุ่มเกษตรกร ในพื้นที่

๙. ให้คำปรึกษา แนะนำ เกี่ยวกับการพัฒนาธุรกิจและส่งเสริมการตลาดแก่สหกรณ์ กลุ่มเกษตรกร กลุ่มสตรีสหกรณ์ กลุ่มเยาวชนสหกรณ์ กลุ่มอาชีพ และกลุ่มอื่น ๆ ที่จัดตั้งขึ้นมาให้มีการ ดำเนินการทางด้านธุรกิจอย่างต่อเนื่อง และเกิดประโยชน์ต่อกลุ่มและสมาชิกกลุ่ม โดยถ้ามีผลผลิตหรือ ผลิตภัณฑ์ต่าง ๆ เกิดขึ้น จะต้องส่งเสริมและสนับสนุนด้านการตลาดแก่สหกรณ์และกลุ่มต่าง ๆ เหล่านั้นด้วย

๑๐. ส่งเสริมและพัฒนาสินค้า การบรรจุภัณฑ์ และรูปแบบการบริการของสหกรณ์ กลุ่ม เกษตรกร กลุ่มสตรีสหกรณ์ กลุ่มเยาวชนสหกรณ์ กลุ่มอาชีพ และกลุ่มอื่น ๆ ให้มีคุณภาพตามเกณฑ์ มาตรฐานที่กำหนด เพื่อเพิ่มมูลค่าสินค้า (Value add)

๑๑. ส่งเสริมการเชื่อมโยงธุรกิจของสหกรณ์ให้มีการดำเนินธุรกิจร่วมกันระหว่างสหกรณ์ กับสหกรณ์ หรือสหกรณ์กับกลุ่มต่าง ๆ หรือสหกรณ์กับบุคคลภายนอกทั้งในและต่างประเทศ ตลอดจน ส่งเสริม สนับสนุนการสร้างเครือข่ายเชื่อมโยงระหว่างกัน รวมทั้งการเผยแพร่ประชาสัมพันธ์การ เชื่อมโยงเครือข่ายของสหกรณ์ให้ทราบโดยทั่วถึงกัน

๑๒. ให้คำแนะนำเกี่ยวกับโครงสร้างการจัดระบบงาน การบริหารงานบุคคล การบริหาร การจัดการ และการควบคุมภายในเพื่อพัฒนาให้สหกรณ์ กลุ่มเกษตรกร กลุ่มสตรีสหกรณ์ กลุ่มเยาวชน สหกรณ์ กลุ่มอาชีพ และกลุ่มอื่น ๆ มีความเข้มแข็ง โดยการแนะนำช่วยเหลือในการวางแผน การจัดทำ แผนกลยุทธ์ การจัดทำโครงการและกิจกรรมการผลิตในระดับที่เป็นธุรกิจได้อย่างครบวงจรและมี ศักยภาพ

๑๓. ให้คำแนะนำเกี่ยวกับการบริหารงานบุคคลของสหกรณ์ กลุ่มเกษตรกร กลุ่มสตรี สหกรณ์ กลุ่มเยาวชนสหกรณ์ กลุ่มอาชีพ และกลุ่มอื่น ๆ ให้เหมาะสมกับขนาดโครงสร้าง ปริมาณธุรกิจ ระบบงาน วิธีดำเนินการ รวมทั้งแนะนำให้มีการควบคุมภายในของสหกรณ์และกลุ่มต่าง ๆ เพื่อให้การ บริหารงานเกิดประสิทธิภาพและประสิทธิผล

๑๔. วิเคราะห์ และเสนอแนะเกี่ยวกับความเป็นไปได้ของโครงการในเบื้องต้น เพื่อขอรับ การสนับสนุนเงินทุนและสินเชื่อให้กับสหกรณ์ กลุ่มเกษตรกร กลุ่มสตรีสหกรณ์ กลุ่มเยาวชนสหกรณ์ กลุ่มอาชีพ และกลุ่มอื่น ๆ ว่ามีความเป็นไปได้มากน้อยขนาดไหน อย่างไร โดยพิจารณาถึงองค์ประกอบ เกี่ยวกับการลงทุน การจัดหาแหล่งเงินทุน รวมทั้งการเสนอแนะแนวทางการบริหารเงินทุนของสหกรณ์ และกลุ่มต่าง ๆ ให้เกิดประโยชน์สูงสุดและคุ้มค่ากับการลงทุน

๑๕. ร่วมติดตาม ประเมินผลการให้สินเชื่อแก่สหกรณ์ กลุ่มเกษตรกร ที่ได้รับการสนับสนุน จากกรมส่งเสริมสหกรณ์ หรือหน่วยงานอื่น ๆ เช่น เงินกองทุนพัฒนาสหกรณ์ เงินกองทุนสงเคราะห์ เกษตรกร พร้อมทั้งเร่งรัดการส่งชำระหนี้ การเตือนหนี้ที่ถึงกำหนดชำระ

๑๖. ให้คำแนะนำสหกรณ์และกลุ่มเกษตรกรจัดทำและพัฒนาระบบฐานข้อมูลของ สหกรณ์และกลุ่มเกษตรกร เพื่อการวางแผน และการพัฒนางาน

๑๗. ประสานให้ความช่วยเหลือกับหน่วยงานที่เกี่ยวข้องในการดูแล รักษา ซ่อมแซม เทคโนโลยีการผลิตของสหกรณ์หรือกลุ่มต่าง ๆ ตลอดจนสนับสนุนให้มีการพัฒนาเทคโนโลยีการผลิต อย่างต่อเนื่อง

๑๘. ติดตาม ประเมินผล รายงานผลงาน และโครงการต่าง ๆ ให้กับหน่วยงานที่เกี่ยวข้อง

๑๙. ประสานกับกลุ่มจัดตั้งและส่งเสริมสหกรณ์ กลุ่มส่งเสริมและพัฒนาธุรกิจสหกรณ์ กลุ่ม ส่งเสริมและพัฒนาการบริหารจัดการสหกรณ์ และศูนย์ถ่ายทอดเทคโนโลยีการสหกรณ์ เพื่อบูรณาการงาน ข้อมูล ข่าวสาร และองค์ความรู้ด้านวิชาการต่าง ๆ เพื่อนำข้อมูลและความรู้ที่ได้รับไปถ่ายทอด ให้การ ส่งเสริม แนะนำสหกรณ์ กลุ่มเกษตรกร กลุ่มสตรีสหกรณ์ กลุ่มเยาวชนสหกรณ์ กลุ่มอาชีพ และกลุ่มอื่น ๆ เพื่อเป็นแนวทางในการเชื่อมโยงให้สอดคล้องไปในทิศทางเดียวกัน โดยมีแนวทางในการปฏิบัติดังนี้

๑) ด้านการส่งเสริมสหกรณ์ กลุ่มเกษตรกร กลุ่มส่งเสริมสหกรณ์ ประสานกับกลุ่ม จัดตั้งและส่งเสริมสหกรณ์ เพื่อประชุมชี้แจงผู้ประสงค์จัดตั้ง คณะผู้ก่อตั้ง ผู้ซึ่งสมัครเป็นสมาชิก ตลอดจนถึง กิจกรรมอื่น ๆ ที่เกี่ยวกับการจัดตั้งจนสำเร็จและสามารถจัดการประชุมใหญ่สามัญครั้งแรกภายใน ๙๐ วันได้ ทั้งนี้ ขั้นตอนดำเนินการจัดตั้งสหกรณ์ กลุ่มเกษตรกร นั้น ให้เป็นไปตามกระบวนการงาน (Work Flow) ที่สำนักงานสหกรณ์จังหวัดกำหนด รวมทั้งส่งเสริมสหกรณ์ กลุ่มเกษตรกร หรือกลุ่มอื่น ๆ ให้ได้มาตรฐาน หรือระดับขั้นตามที่กรมกำหนด

๒) ด้านการพัฒนาธุรกิจ กลุ่มส่งเสริมสหกรณ์ประสานกับกลุ่มส่งเสริมและพัฒนาธุรกิจสหกรณ์ ในส่วนที่เกี่ยวกับการพัฒนาธุรกิจ การส่งเสริมการตลาด การส่งเสริมและพัฒนาสินค้า การบรรจุภัณฑ์ การสร้างเครือข่าย การเชื่อมโยงเครือข่ายให้กับสหกรณ์ กลุ่มเกษตรกร กลุ่มสตรีสหกรณ์ กลุ่มเยาวชนสหกรณ์ กลุ่มอาชีพ และกลุ่มอื่น ๆ ในพื้นที่รับผิดชอบ

๓) ด้านการพัฒนาการบริหารจัดการ กลุ่มส่งเสริมสหกรณ์ประสานกับกลุ่มส่งเสริมและพัฒนาการบริหารจัดการสหกรณ์ ในส่วนที่เกี่ยวกับการบริหารงานบุคคล การควบคุมภายใน การจัดโครงสร้างและการจัดระบบงาน การจัดหา การลงทุน และการบริหารเงินทุนของสหกรณ์ กลุ่มเกษตรกร ให้กับสหกรณ์ กลุ่มเกษตรกร กลุ่มสตรีสหกรณ์ กลุ่มเยาวชนสหกรณ์ กลุ่มอาชีพ และกลุ่มอื่น ๆ ในพื้นที่รับผิดชอบ

๔) ด้านการพัฒนาทรัพยากรบุคคล กลุ่มส่งเสริมสหกรณ์ ประสานกับศูนย์ถ่ายทอดเทคโนโลยีการสหกรณ์ในพื้นที่ เพื่อจัดฝึกอบรม ประชุม เสวนา ให้กับคณะกรรมการ ฝ่ายจัดการของสหกรณ์ กลุ่มเกษตรกร ที่อยู่ในพื้นที่รับผิดชอบ

๒๐. ปฏิบัติงานร่วมกับหรือสนับสนุนการปฏิบัติงานของหน่วยงานที่เกี่ยวข้องหรือที่ได้รับมอบหมาย

นิคมสหกรณ์

มีหน้าที่และความรับผิดชอบเกี่ยวกับงานส่งเสริมสหกรณ์ต่าง ๆ ดังนี้

๑. ดำเนินการเกี่ยวกับการจัดที่ดินให้แก่ราษฎรในเขตจัดนิคมสหกรณ์ตามกฎหมายว่าด้วยการจัดที่ดินเพื่อการครองชีพ

๒. วางแผนและประสานงานด้านการส่งเสริมและพัฒนา นิคมสหกรณ์

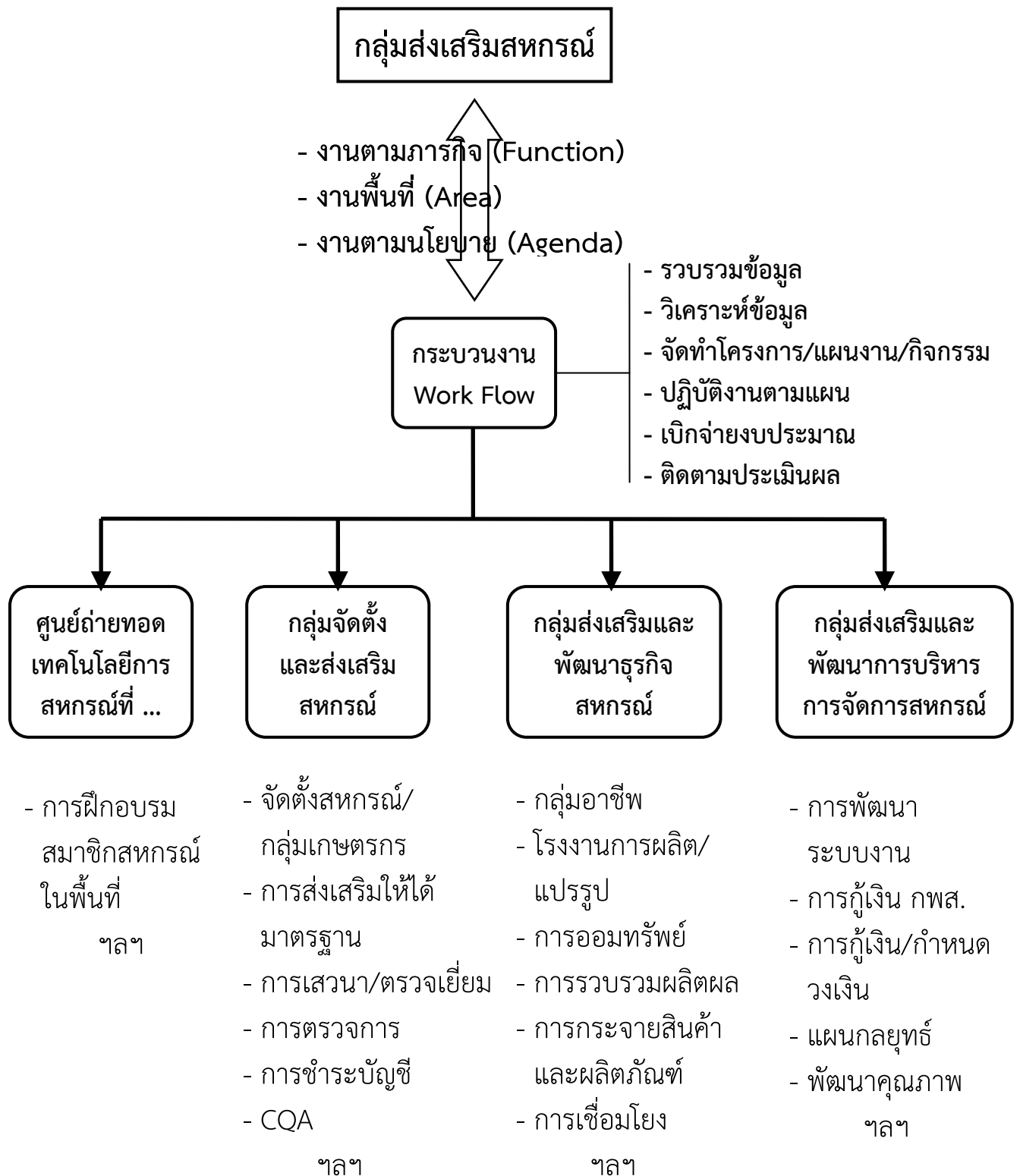
๓. ดำเนินการแก้ไขปัญหาข้อพิพาท และให้คำปรึกษา แนะนำ ตอบข้อหารือเกี่ยวกับการถือครองกรรมสิทธิ์ในที่ดินสหกรณ์

๔. ดำเนินการส่งเสริมและพัฒนาสหกรณ์นิคมและสหกรณ์ประเภทอื่นตามที่สหกรณ์จังหวัดมอบหมาย

๕. ปฏิบัติงานร่วมกับหรือสนับสนุนการปฏิบัติงานของหน่วยงานอื่นที่เกี่ยวข้องหรือที่ได้รับมอบหมาย

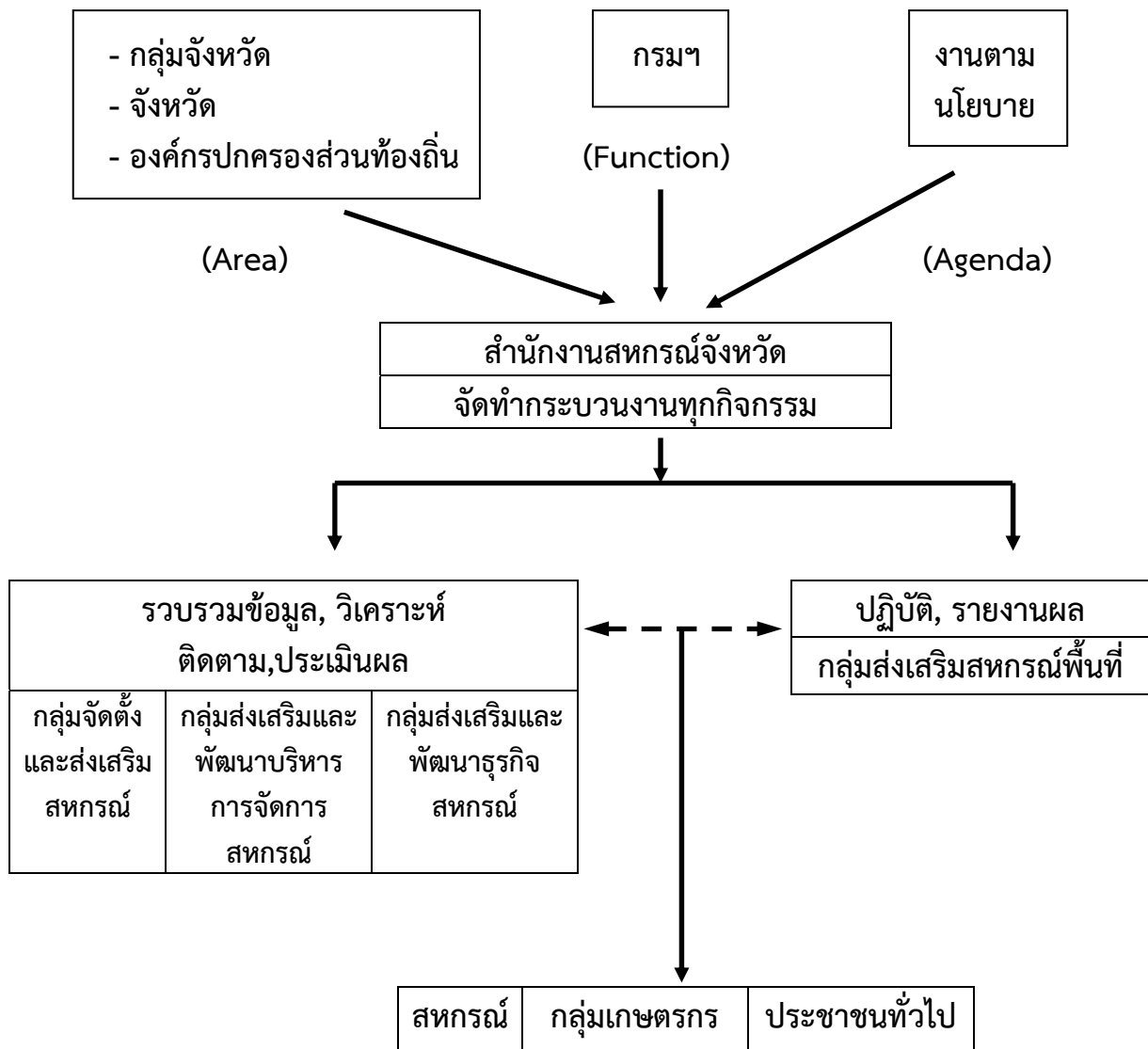
ตัวอย่างแนวทางการปฏิบัติงาน
ของกลุ่มส่งเสริมสหกรณ์

๑. ด้านส่งเสริมสหกรณ์



๑.๑ ด้านการส่งเสริมสหกรณ์ (ต่อ)

TOP Down

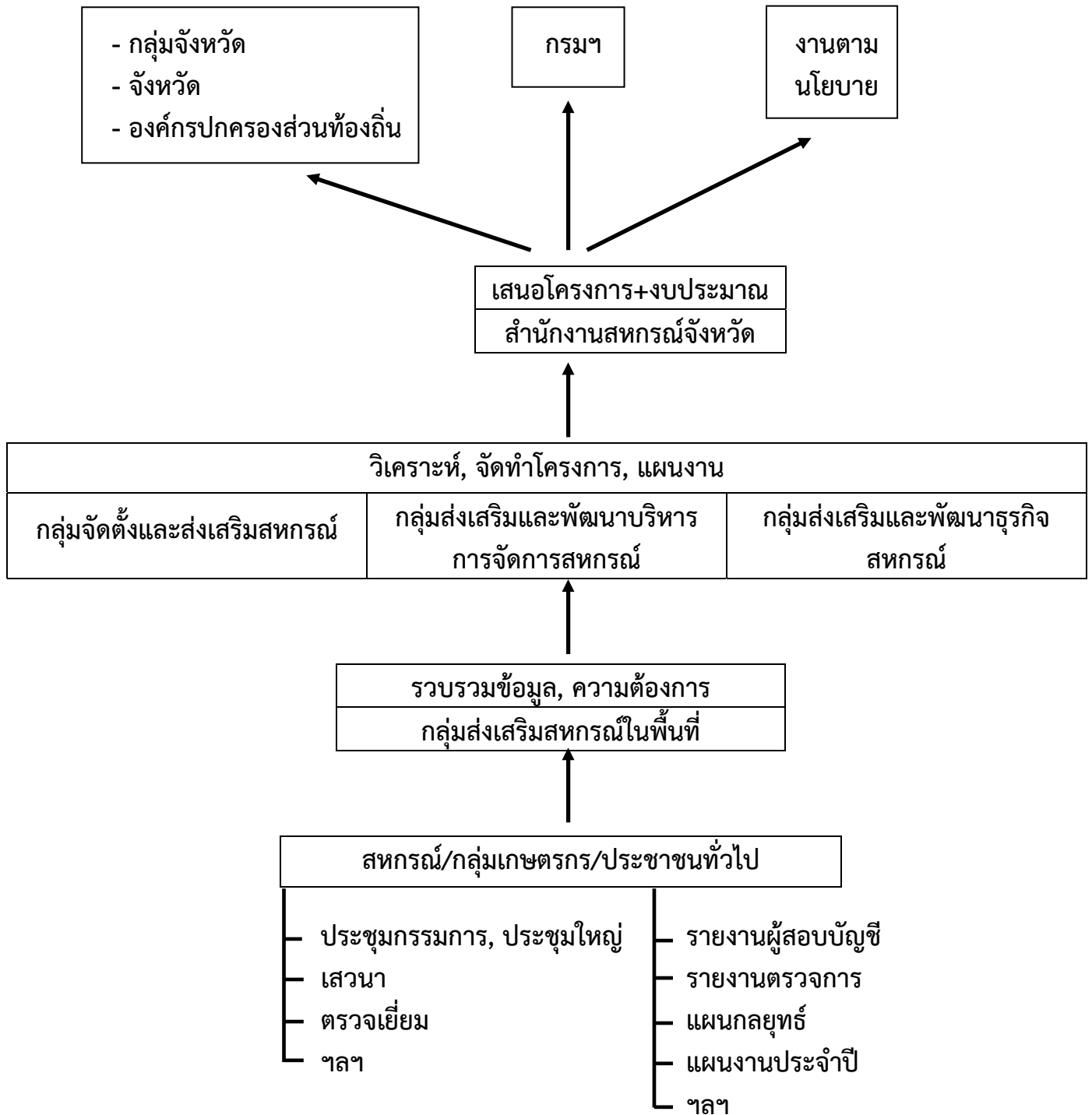


หมายเหตุ

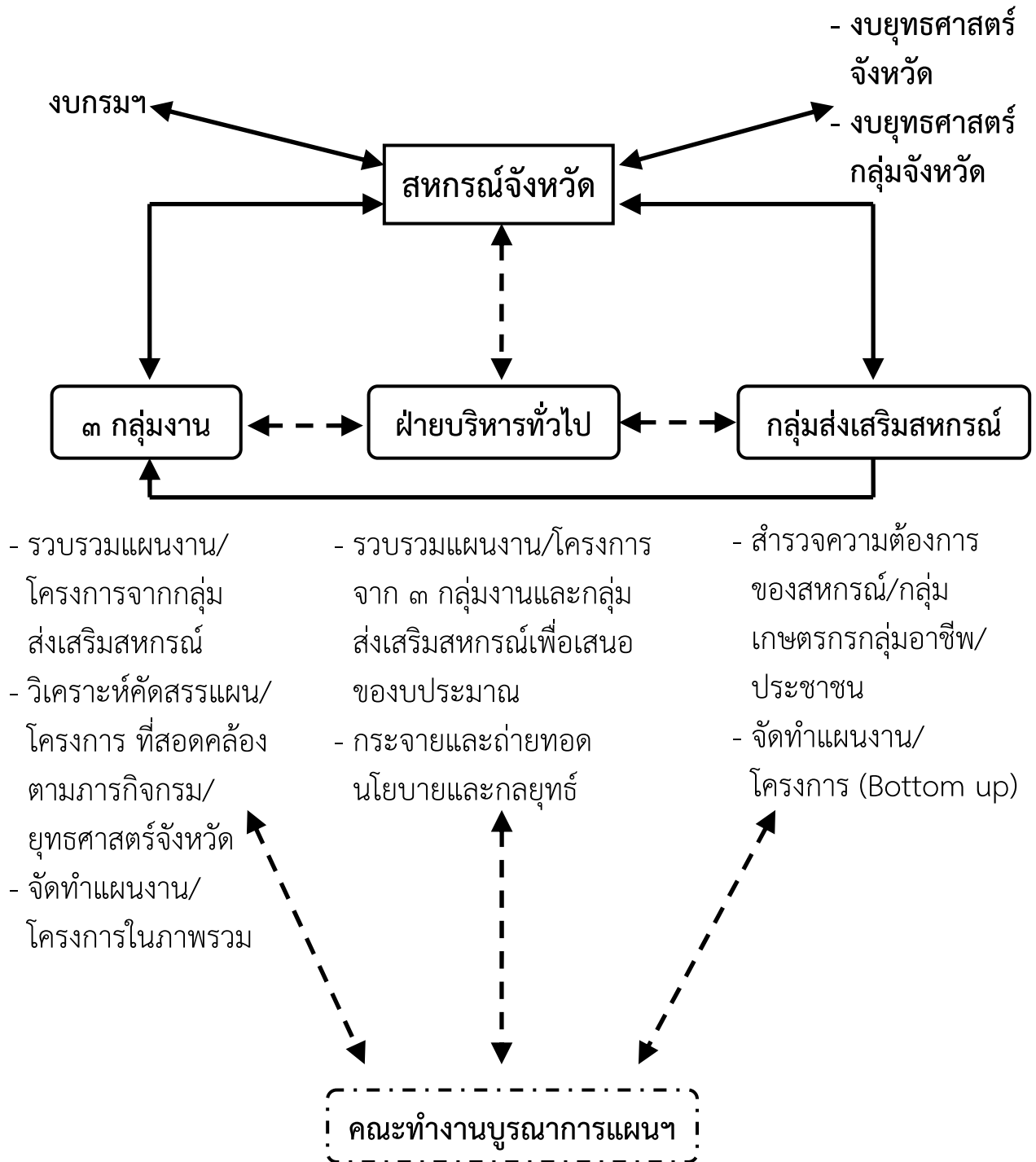
- กิจกรรมทุกกิจกรรมที่สำนักงานสหกรณ์จังหวัดได้รับมอบหมาย ให้กลุ่มงานวิชาการและกลุ่มส่งเสริมสหกรณ์ร่วมกันจัดทำกระบวนการงานทุกกิจกรรม โดยกำหนดผู้รับผิดชอบในแต่ละขั้นตอนของกระบวนการงาน
- กระบวนการงานที่เกี่ยวข้องกับการวิเคราะห์, การประเมินผล, การติดตาม และวิชาการ ผู้รับผิดชอบ คือ กลุ่มงาน ส่วนงานที่ปฏิบัติและการรายงานผล ผู้รับผิดชอบ คือ กลุ่มส่งเสริมสหกรณ์พื้นที่
- เส้นทึบ** คือ สายการบังคับบัญชา ส่วนเส้นประ คือ การประสานงาน

๑.๒ ด้านการส่งเสริมสหกรณ์ (ต่อ)

Bottom Up

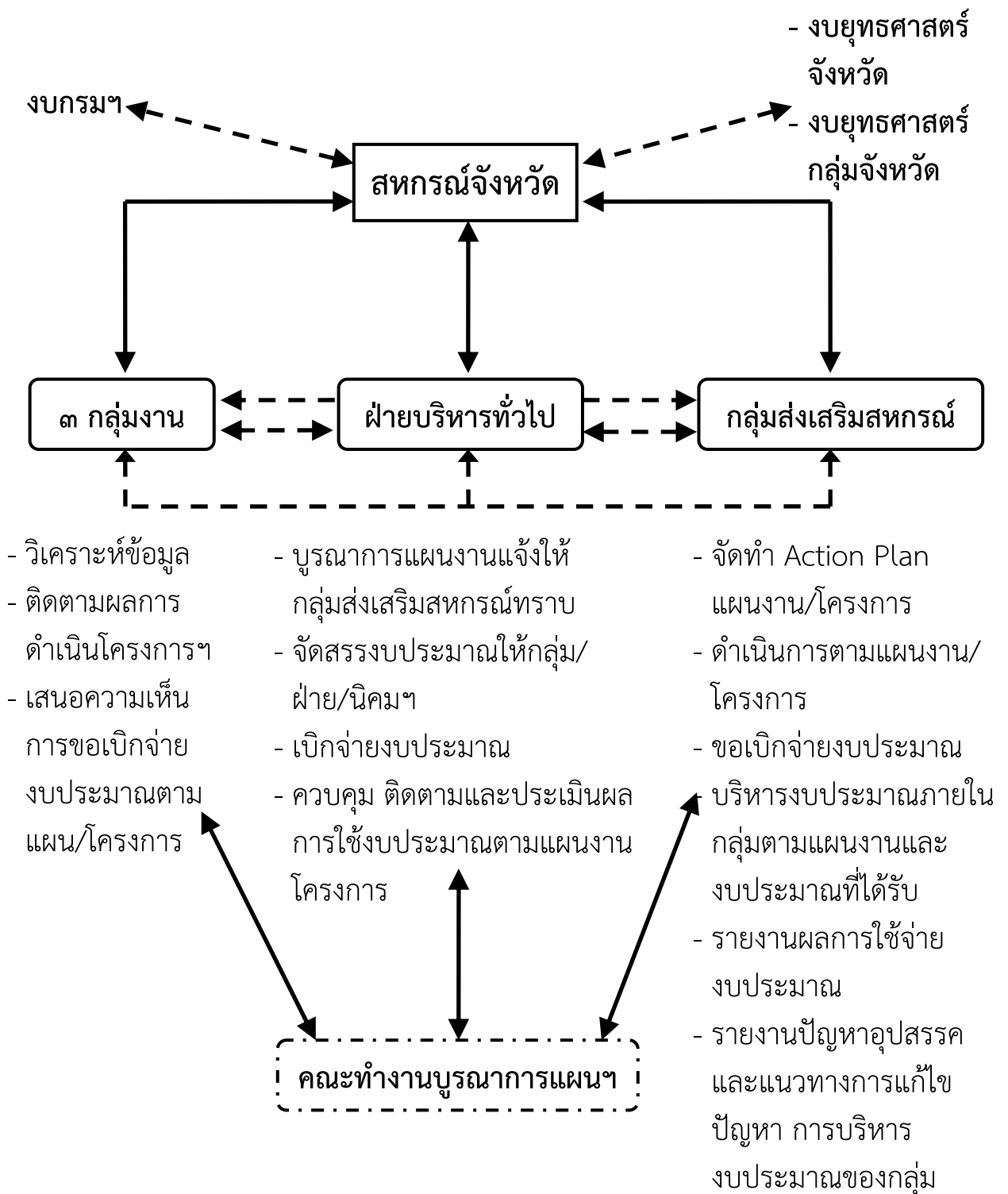


๒. ด้านงบประมาณและแผนงาน



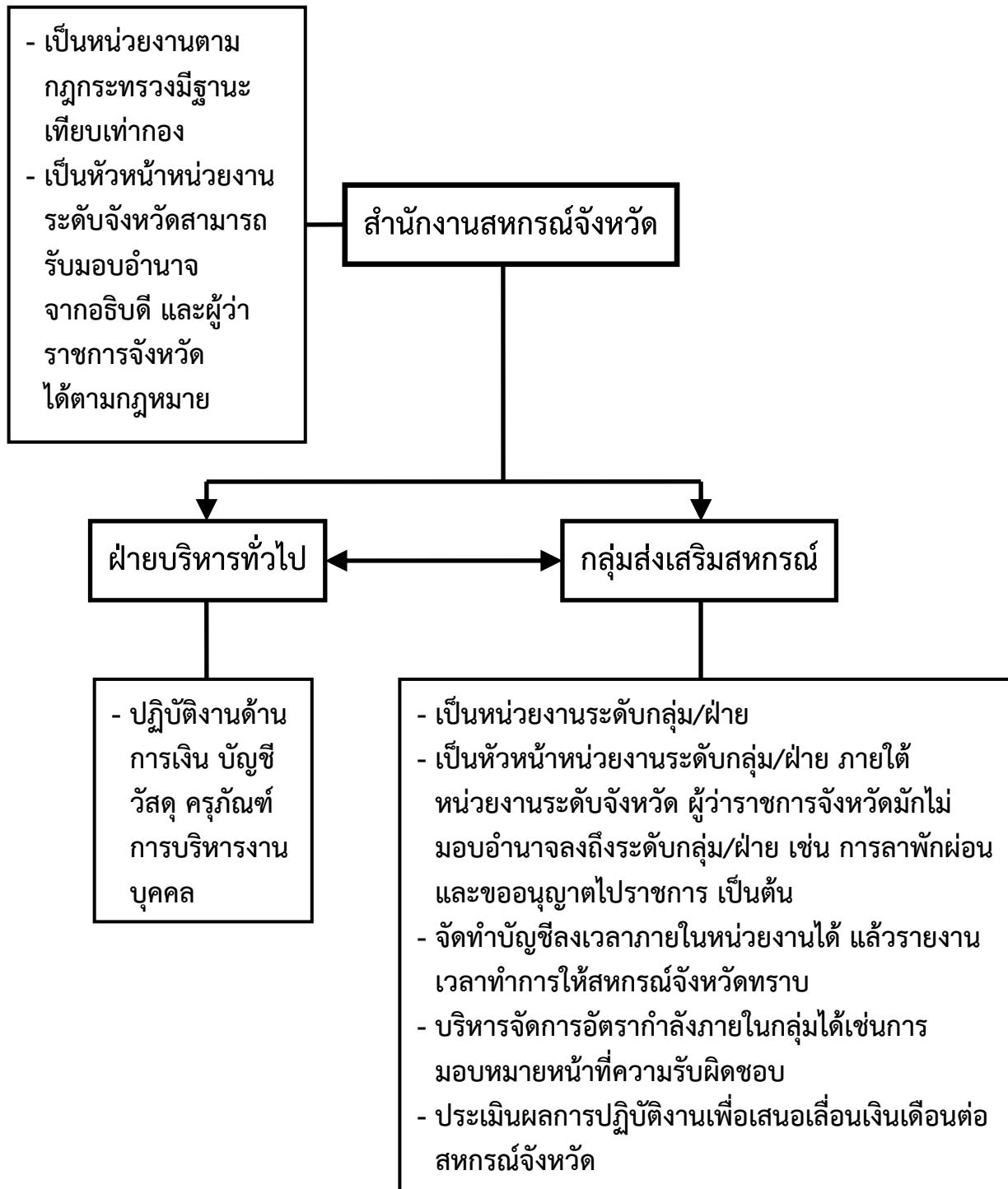
หมายเหตุ คณะทำงานบูรณาการแผนฯ คือ คณะบุคคลที่สภากรณจังหวัดตั้งขึ้นมาเพื่อกลั่นกรองพิจารณา และเสนอความเห็นต่อสภากรณจังหวัด ประกอบด้วยข้าราชการที่มีความรู้ในเรื่องของงบประมาณและแผนงาน ๓ - ๕ คน หรือตามที่เห็นสมควร

ด้านงบประมาณและแผนงาน (ต่อ)



หมายเหตุ ← - - - - - การเบิกจ่ายงบประมาณโดยฝ่ายบริหารทั่วไป
 ← - - - - - → การประสานงานภายในหน่วยงาน

๓.ด้านบริหารงานบุคคล



๔. ด้านบริหารทั่วไป

งานอำนวยการ

- ข้าราชการในกลุ่มส่งเสริมสหกรณ์ขออนุญาตไปราชการผ่านหัวหน้ากลุ่มส่งเสริมสหกรณ์เพื่อเสนอ สหกรณ์จังหวัดพิจารณาอนุญาต
- การขออนุญาตไปราชการ (จำนวนครั้ง) พร้อมพาหนะโดยแนบแผนปฏิบัติการ (Action Plan) ต่อสหกรณ์จังหวัด จัดทำทะเบียนคุม ดูแลบำรุงรักษาพาหนะราชการและรายงานตามระเบียบที่ทางราชการกำหนด
- การจัดซื้อวัสดุน้ำมันเชื้อเพลิง ส่วนพัสดุครุภัณฑ์อื่นๆ ให้ขอเบิกจากจังหวัด
- การรายงานทุกประเภทให้กลุ่มส่งเสริมสหกรณ์รวบรวมรายงาน ต่อสหกรณ์จังหวัด
- การอยู่เวรยาม จัดให้มีคนอยู่เวรยามเพื่อรักษาความปลอดภัย
- การเปิด/ปิดสำนักงาน และทำความสะอาดสำนักงาน จัดให้มีคนปฏิบัติหน้าที่

งานสารบรรณ

- กำหนดรหัสกลุ่มส่งเสริมสหกรณ์
- ทะเบียนรับ/ส่ง หนังสือแยกต่างหาก
- มอบอำนาจให้หัวหน้ากลุ่มส่งเสริมสหกรณ์ออกหนังสือประสานงานโดยทั่วไป ถึงสหกรณ์/กลุ่มเกษตรกรในความรับผิดชอบ ได้ทุกกรณียกเว้นเรื่องอำนาจนายทะเบียนสหกรณ์ โดยกรณีในกลุ่มส่งเสริมสหกรณ์มีที่ตั้งอยู่นอกพื้นที่สำนักงานสหกรณ์จังหวัดให้ทำหนังสือในนามหัวหน้ากลุ่มส่งเสริมสหกรณ์แต่ถ้าที่ตั้งของกลุ่มอยู่ในสำนักงานสหกรณ์จังหวัดให้ทำหนังสือในนามหัวหน้ากลุ่มส่งเสริมสหกรณ์ปฏิบัติหน้าที่แทนสหกรณ์จังหวัด
- กรณีหน่วยงานตั้งอยู่ในสำนักงานสหกรณ์จังหวัด ให้ปฏิบัติหน้าที่แทนสหกรณ์จังหวัด
- กรณีหน่วยงานตั้งนอกพื้นที่ให้ปฏิบัติเช่นเดียวกับนิคมสหกรณ์ (ให้ปฏิบัติหน้าที่ในตำแหน่งหัวหน้ากลุ่มส่งเสริมสหกรณ์

เส้นทางหนังสือราชการของกลุ่มส่งเสริมสหกรณ์

